

Opracowała:
mgr Marzenna Szeremietiew

– maj 2020

Spis treści

1. Cel i podstawy prawne opracowania.....	3
2. Cele, zawartość i powiązania projektu planu z innymi dokumentami.....	3
3. Metody zastosowane przy sporządzaniu Prognozy	5
4. Obszar objęty Prognozą	6
5. Stan i funkcjonowanie środowiska przyrodniczego	7
5.1. Stan istniejący.....	7
5.1.1 Rzeźba terenu	7
5.1.2 Rzeźba terenu	7
5.1.3 Budowa geologiczna i surowce naturalne.....	8
5.1.4 Gleby	8
5.1.5 Wody	9
5.1.6 Klimat i stan sanitarny powietrza	12
5.1.7 Bioróżnorodność, w tym świat roślin, zwierząt i grzybów.....	14
5.1.8 Krajobraz	15
5.2. Potencjalne zmiany stanu środowiska w przypadku braku realizacji projektu..... planu.....	16
6. Ocena skutków dla środowiska wynikająca z projektowanego przeznaczenia terenu oraz realizacji ustaleń miejscowego planu zagospodarowania przestrzennego	16
6.1. Wpływ realizacji ustaleń projektowanego planu na środowisko.....	16
6.2. Oddziaływania znaczące – podsumowanie.....	20
6.3. Oddziaływanie transgraniczne.....	21
7. Istniejące problemy ochrony środowiska istotne z punktu widzenia realizacji projektu planu ze szczególnym uwzględnieniem obszarów podlegających ochronie prawnej ...	21
8. Cele ochrony środowiska ustanowione na szczeblu międzynarodowym, wspólnotowym i krajowym istotne z punktu widzenia projektu planu oraz sposoby w jakich te cele zo- stały uwzględnione podczas opracowywania dokumentu.....	21
9. Rozwiązania alternatywne do zawartych w projekcie planu.....	24
10. Rozwiązania zapobiegające, ograniczające lub kompensujące negatywne oddziaływania na środowisko mogące być rezultatem realizacji projektu planu	24
11. Propozycje metod i częstotliwości przeprowadzenia monitoringu skutków dla środo- wiska realizacji ustaleń projektowanego planu realizacji.....	25
ustaleń projektowanego planu	25
12. Streszczenie w języku niespecjalistycznym	25

1. Cel i podstawy prawne opracowania

Celem niniejszej Prognozy jest określenie zagrożeń i skutków dla środowiska mogących wynikać z planowanego przeznaczenia terenu oraz realizacji ustaleń projektu *miejscowego planu zagospodarowania przestrzennego miasta Wągrowca doliny rzeki Wełny w rejonie ulicy Piaskowej*. Opracowanie to ma również na celu przedstawienie rozwiązań eliminujących lub ograniczających ewentualne negatywne oddziaływanie na środowisko przyrodnicze związane z realizacją tego projektu planu. Informacje zebrane w Prognozie stanowią podstawę do ewentualnej modyfikacji zapisów projektu planu, umożliwiającej zagospodarowanie terenów zgodnie z zasadami zrównoważonego rozwoju.

Niniejsza Prognoza została opracowana w ramach strategicznej oceny oddziaływania na środowisko wskazanego powyżej planu. Podstawę jej sporządzenia stanowią zapisy *ustawy z dnia 3 października 2008 r. o udostępnianiu informacji o środowisku i jego ochronie, udziale społeczeństwa w ochronie środowiska oraz o ocenach oddziaływania na środowisko* (tj. Dz. U. z 2020 r., poz. 283 z późn. zm.).

2. Cele, zawartość i powiązania projektu planu z innymi dokumentami

Projekt *miejscowego planu zagospodarowania przestrzennego miasta Wągrowca doliny rzeki Wełny w rejonie ulicy Piaskowej* ustala warunki zabudowy i zagospodarowania obszaru, dla którego *Wojewódzki Sąd Administracyjny w Poznaniu* wyrokiem IV SA/Po 150/18 z dnia 7 czerwca 2018 r. uchylił ustalenia *uchwały Rady Miejskiej w Wągrowcu nr XIII/155/2016 z dnia 29 września 2016 w sprawie miejscowego planu zagospodarowania przestrzennego miasta Wągrowca doliny rzeki Wełny w rejonie ulic Piaskowej i Straszewskiej* w zakresie odnoszącym się do części terenów zieleni, dla których przyjęto oznaczenie Z1. Jednocześnie zmodyfikowano ustalenia dotyczące przeznaczenia niewielkiego fragmentu terenu zieleni, oznaczonego w przywołanej uchwale symbolem Z2.

Podstawowym celem projektowanego dokumentu jest wyłączenie z zabudowy terenów, określonych w *studium uwarunkowań i kierunków zagospodarowania przestrzennego miasta Wągrowca* jako *tereny przyrodnicze ekosystemu wód otwartych*. Tereny te stanowią korytarz ekologiczny, który zgodnie z prawodawstwem polskim powinien umożliwiać migrację zwierząt, roślin lub grzybów. Korytarzom ekologicznym ciągnącym się wzdłuż cieków wodnych często nadaje się charakter priorytetowy. Korytarze te pełnią swoją funkcję tylko wtedy, gdy są ciągłe i drożne na całej swej długości, co na terenach zurbanizowanych zapewniają ograniczenia w zabudowie i zagospodarowaniu terenów, ustalone w miejscowych planach zagospodarowania przestrzennego.

Obszar objęty projektem planu, dla którego sporządzona została niniejsza prognoza obejmuje niewielki fragment wyznaczonego w studium terenu przyrodniczego ekosystemu wód otwartych. Ograniczenia dotyczące zasad zabudowy i zagospodarowania pozostałych terenów znajdujących się w granicach przywołanego wydzielenia określono w następujących uchwałach:

- 1) uchwale Nr XLI2/92/2010 Rady Miejskiej w Wągrowcu z dnia 29 kwietnia 2010 r. w sprawie miejscowego planu zagospodarowania przestrzennego w rejonie ul. Bonowskiego w Wągrowcu,

- 1) uchwale Nr XV/92/2012 Rady Miejskiej w Wągrowcu z dnia 23 lutego 2012 r. w sprawie miejscowego planu zagospodarowania przestrzennego miasta Wągrowca w dolinie rzeki Wełny i Jeziora Łęgowskiego,
- 2) uchwała Nr XXI/140/2016 Rady Miejskiej W Wągrowcu z dnia 30 czerwca 2016 r. w sprawie miejscowego planu zagospodarowania przestrzennego Miasta Wągrowca doliny rzeki Nielby w rejonie ulic Janowieckiej i 11 Listopada,
- 3) uchwale Nr XXIII/153/2016 Rady Miejskiej w Wągrowcu z dnia 29 września 2016 r. w sprawie miejscowego planu zagospodarowania przestrzennego miasta Wągrowca doliny rzeki Nielby w rejonie ulic Berdychowskiej i Klasztornej,
- 4) uchwale Nr XXIII/154/2016 Rady Miejskiej w Wągrowcu z dnia 29 września 2016 r. w sprawie miejscowego planu zagospodarowania przestrzennego miasta Wągrowca doliny rzeki Wełny w rejonie Starego Miasta,
- 5) uchwale Nr XIII/155/2016 Rady Miejskiej w Wągrowcu z dnia 29 września 2016 r. w sprawie miejscowego planu zagospodarowania przestrzennego miasta Wągrowca doliny rzeki Wełny w rejonie ulic Piaskowej i Straszewskiej,

Konstruując *projekt miejscowego planu zagospodarowania przestrzennego miasta Wągrowca doliny rzeki Wełny w rejonie ulicy Piaskowej* uwzględniono obowiązujące przepisy z zakresu planowania przestrzennego. Zawartość projektu planu dostosowano do wymagań *art. 15 ustawy z dnia 27 marca 2003 r. o planowaniu i zagospodarowaniu przestrzennym*. Poniżej wypunktowano i opisano jedynie te zapisy projektu planu, które są najistotniejsze dla poprawnej oceny oddziaływania na środowisko spowodowanego jego realizacją. Są to ustalenia dotyczące projektowanego przeznaczenia terenu, infrastruktury technicznej oraz zasad ochrony środowiska, przyrody, krajobrazu kulturowego i zabytków.

Przeznaczenie terenów:

- tereny zieleni, objęte formami ochrony przyrody – 1ZN – 5ZN;
- tereny wód powierzchniowych śródlądowych – WS;
- tereny drogi rowerowej – 1KDWr, 2KDWr.

Infrastruktura techniczna:

- zachowanie ciągłości powiązań elementów drogi rowerowej w granicach obszaru objętego planem oraz z zewnętrznym układem komunikacyjnym,
- zapewnienie powiązania sieci infrastruktury technicznej z układem zewnętrznym oraz zapewnienie dostępu do tych sieci zgodnie z przepisami odrębnymi,
- zaopatrzenie w energię elektryczną z sieci elektroenergetycznej lub z alternatywnych źródeł energii z zastrzeżeniem ograniczeń określonych poniżej,
- zakaz lokalizacji urządzeń wytwarzających energię z odnawialnych źródeł energii:
 - o mocy większej niż moc mikroinstalacji,
 - w formie wolnostojących paneli fotowoltaicznych,
 - posadowionych na wolnostojących budowlach, z wyłączeniem terenów KDWr.
- odprowadzanie wód opadowych i roztopowych zgodnie z przepisami odrębnymi,
- dopuszczenie wykonywania robót budowlanych w zakresie obiektów i urządzeń

infrastruktury technicznej, zgodnie z przepisami odrębnymi, z wyłączeniem realizacji nowych nadziemnych sieci infrastruktury technicznej (możliwa przebudowa lub wymiana istniejących sieci na nowe),

Zasady ochrony środowiska, przyrody, krajobrazu kulturowego i zabytków:

- ochrona powietrza, wód i powierzchni ziemi zgodnie z przepisami,
- zagospodarowanie odpadów zgodnie z regulaminem utrzymania czystości i porządku na terenie Gminy Miejskiej Wągrowiec przez przepisami odrębnymi,
- zachowanie na terenach: 1ZN, 3ZN, 4ZN i 5ZN naturalnych zbiorowisk roślinnych, w tym dziko rosnących drzew, krzewów, zadrzewień, z dopuszczeniem nowych nasadzeń zieleni, przy zachowaniu zgodności z przepisami,
- uwzględnienie uwarunkowań wynikających z położenia obszaru objętego planem w obszarze chronionego krajobrazu „Dolina Wełny i Rynna Gołaniecko-Wągrowiecka”,
- zakaz lokalizacji przedsięwzięć mogących zawsze lub potencjalnie znacząco oddziaływać na środowisko, w rozumieniu przepisów odrębnych, z wyjątkiem inwestycji celu publicznego,
- uwzględnienie uwarunkowań prawnych, wynikających z obecności stanowisk archeologicznych.

3. Metody zastosowane przy sporządzaniu Prognozy

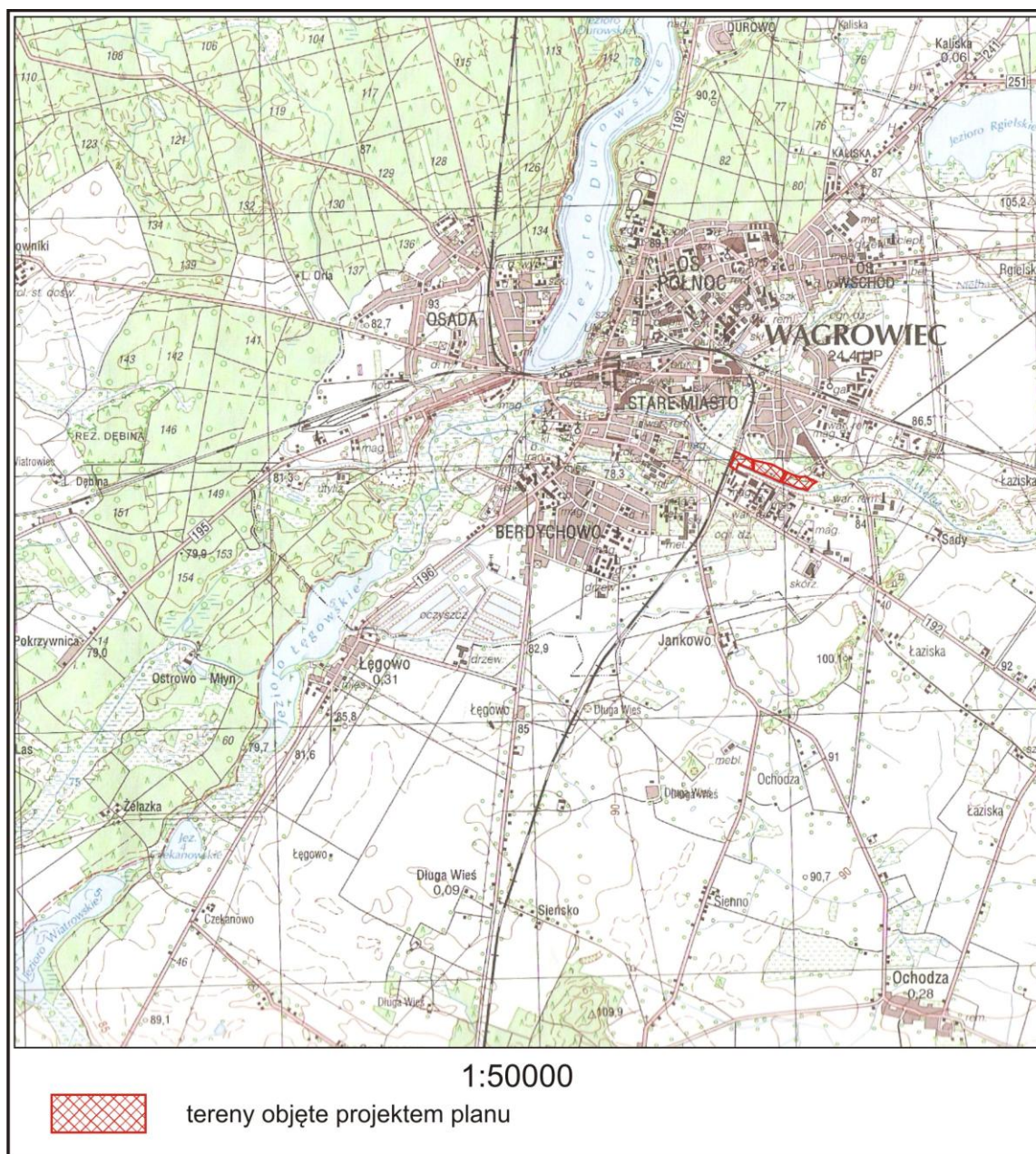
Niniejsze opracowanie jest wynikiem analizy dostępnych materiałów źródłowych oraz wizji w terenie. Podstawę charakterystyki środowiska przyrodniczego przedmiotowego terenu stanowią informacje zawarte w:

- 1) Opracowaniu ekofizjograficznym dla miasta Wągrowca sporządzonym w 2003 r. przez Zakład Usługowy „ODUM” z Chodzieży,
- 2) Prognozie oddziaływania na środowisko dla projektu miejscowego planu zagospodarowania przestrzennego miasta Wągrowca doliny rzeki Wełny w rejonie ulic Piaskowej i Straszewskiej, sporządzonej w 2015 r. przez M. Szeremietiew i A. Kiskę .

Informacje przedstawione w przywołanym dokumencie zostały zaktualizowane i zgodnie z art. 52 *ustawy z dnia 3 października 2008 r. o udostępnianiu informacji o środowisku i jego ochronie, udziale społeczeństwa w ochronie środowiska oraz o ocenach oddziaływania na środowisko* dostosowane do zawartości i stopnia szczegółowości projektu miejscowego planu zagospodarowania przestrzennego miasta Wągrowca doliny rzeki Wełny w rejonie ulicy Piaskowej.

Przy charakteryzowaniu aktualnego stanu poszczególnych komponentów środowiska oraz określeniu potencjalnych zmian tego stanu bazowano na materiałach dotyczących szerszego terenu. Określając potencjalne zmiany stanu środowiska, związanych z realizacją ustaleń przedmiotowego projektu planu, uwzględniono ogólne prawidłowości występujące w przyrodzie oraz zastosowano metodę analogii.

Tereny objęte projektem planu – lokalizacja



źródło: mapa topograficzna, arkusz Wągrowiec

Rys.1

4. Obszar objęty Prognozą

Projekt planu, dla którego sporządzona została niniejsza Prognoza obejmuje niezabudowany fragment doliny Wełny, rozcinającej wschodnią – zurbanizowaną część miasta Wągrowca, co zilustrowano na rys. 1.

W otoczeniu obszaru objętego analizowanym projektem planu znajdują się tereny o zróżnicowanym użytkowaniu. Analizowany obszar otaczają:

- od północy droga, poza którą roztaczają się tereny mieszkaniowe,
- od południa rzeka Wełna, poza którą roztaczają się tereny zieleni oraz na niewielkiej przestrzeni tereny przemysłowe i magazynowe,
- od wschodu droga, poza którą roztaczają się tereny zieleni,
- od zachodu tereny kolejowe (linii kolejowej relacji Poznań – Wągrowiec),

Zgodnie z regionalizacją fizycznogeograficzną J. Kondrackiego przedmiotowy obszar leży na pograniczu Pojezierza Chodzieskiego i Pojezierza Gnieźnieńskiego – jednostek wchodzących w skład makroregionu określonego mianem Pojezierza Wielkopolskiego.

Zgodnie z informacjami przekazanymi przez projektanta planu na *terenie objętym projektem miejscowego planu zagospodarowania przestrzennego miasta Wągrowca doliny rzeki Wełny w rejonie ulicy Piaskowej* występują następujące użytki gruntowe:

- 1) użytki rolne:
 - łąki trwałe (Ł),
 - grunty orne (R);
- 3) grunty leśne:
 - lasy (Ls);
- 4) grunty pod wodami:
 - grunty pod wodami powierzchniowymi płynącymi (Wp);
- 5) grunty zabudowane i zurbanizowane
 - zurbanizowane tereny niezabudowane lub w trakcie zabudowy.

5. Stan i funkcjonowanie środowiska przyrodniczego

Przedmiotowy teren stanowi niewielki wycinek przestrzeni geograficznej, jednak zachodzący w nim obieg materii i energii nie jest układem zamkniętym i nie można rozpatrywać go w oderwaniu od terenów otaczających. W związku z tym charakteryzując poszczególne komponenty środowiska omawianego obszaru odwoływano się również do większych jednostek przyrodniczych. Ponadto z uwagi na brak pomiarów, przy charakteryzowaniu stanu środowiska posłużyto się danymi z najbliższych usytuowanych stanowisk badawczych.

5.1. Stan istniejący

5.1.1. Rzeźba terenu

Powierzchnię ziemi w rejonie przedmiotowego obszaru ukształtował lądolód skandynawski oraz działalność erozyjna i akumulacyjna jego wód roztopowych. Według *podziału geomorfologicznego Niziny Wielkopolskiej B. Krygowskiego* Wągrowiec znajduje się w zasięgu Równiny Wągrowieckiej, stanowiącej jeden z subregionów Wysoczyzny Gnieźnieńskiej.

Obszar objęty niniejszą Prognozą obejmuje dolinę rzeki Wełny – dno wymienionej formy ukształtowania terenu oraz niewielki fragment jej zbocza. Rzeka wcina się w powierzchnię wodnolodowcową na głębokość około 3,5 – 4,5 m. Rzędne terenu u podnóża zbocza doliny, w granicach objętych projektowanym dokumentem, utrzymują się na poziomie około 80 m n.p.m. Generalnie powierzchnia ziemi w omawianym rejonie wykazują nieznaczne nachylenie z zachodu na wschód. Wysokości bezwzględne powierzchni równiny sandrowej utrzymują się na poziomie 84 – 85 m n.p.m.

Pierwotna rzeźba terenu na analizowanym obszarze została w przekształcona przez człowieka w stopniu nieznacznym.

5.1.2. Budowa geologiczna i surowce naturalne

W związku z tym, że głębsze – mezozoiczne podłoże pozostaje bez wpływu na określenie kierunków zagospodarowania przestrzennego, charakterystykę tego podłoża w niniejszych rozważaniach pominięto. Istotne znaczenie dla rozwoju miejscowości posiadają natomiast utwory kenozoiczne. Z nimi związane są bowiem bogactwa mineralne i zasoby wodne. Wśród osadów kenozoiku wyróżnić można podłoże trzeciorzędowe i czwartorzędowe.

Trzeciorzęd w rejonie przedmiotowego terenu budują osady oligocenu i miocenu. Pierwszy z wymienionych okresów wykształcił się w postaci iłów i mułków z łuszczakiem i glaukonitem oraz piasków glaukonitowych. Miocen reprezentują osady klastyczne w postaci drobnoziarnistych piasków kwarcowych, iłów i mułków oraz frakcji ilasto-węglowej. Pokrywę czwartorzędową na przeważającej części obszaru budują torfy i namuły torfiaste. Są to utwory o niekorzystnych parametrach geotechnicznych – niedogodne dla posadowienia obiektów budowlanych. Lokalnie – na terenach położonych wyżej, w podłożu występują utwory wodnolodowcowe. Miąższość tego typu utworów jest mała. W świetle objaśnień do mapy hydrogeologicznej Polski, grubość płatów utworów sandrowych w okolicach Wągrowca na ogół nie przekracza 5 m. Utwory te zalegają na ciągłej pokrywie glin zwałowych. Wskazane serie tworzą dogodną podłóżę budowlane.

Na analizowanym obszarze nie udokumentowano złóż surowców naturalnych.

5.1.3. Gleby

Na analizowanym terenie i w jego otoczeniu zróżnicowanie gleb jest niewielkie. W świetle mapy glebowo-rolniczej w skali 1:10000, zamieszczonej w opracowaniu ekofizjograficznym, przywołanym w pkt 3 niniejszej Prognozy, przedmiotowy obszar w zdecydowanej przewadze pokrywają gleby torfowe i murszowo-torfowe wykształcone z torfów niskich. Lokalnie – z piasków słabogliniastych podścielonych płytko piaskami luźnymi wykształciły się gleby murszowo-mineralne i murszowate natomiast z piasków luźnych gleby brunatne wylugowane i kwaśne. Zaznaczyć należy, że klasyfikacja gleboznawcza od czasu sporządzenia map uległa dwukrotnej zmianie i gleby te należałyby formalnie przekwalifikować.

Z wymienionymi glebami związane są kompleksy użytków zielonych 2z i 3z (odpowiednio – średnie, słabe i bardzo słabe) oraz kompleks glebowo-rolniczy 7 (żytni najslabszy).

W świetle klasyfikacji bonitacyjnej gruntów, uwzględniającej szereg czynników glebowych, takich jak: skład mechaniczny gruntów, uwilgotnienie gruntów, nachylenie terenu i innych, grunty rolne na przedmiotowym obszarze zaliczono do klas: IV, V (gleby użytków zielonych) i VI (gleby gruntów orných). Gleby te mogą być przeznaczane na cele nierolnicze bez żadnych ograniczeń. Gleby gruntów leśnych zaklasyfikowano do klasy VI. Gleby terenów zurbanizowanych nie podlegają tego rodzaju klasyfikacji.

5.1.4. Wody

Obszar objęty projektem planu, dla którego sporządzona została niniejsza Prognoza obejmuje wąski pas gruntów położonych głównie na prawym brzegu Wełny, powyżej

skrzyżowania z rzeką Nielbą. Wskazana rzeka jest jednym z większych dopływów Warty. Jej długość wynosi 117,8 km z czego niespełna 0,7 km przepływa w sąsiedztwie obszaru objętego projektem planu lub w jego granicach. System rzeczny Wełny odwadnia łącznie obszar o powierzchni 2621,1 km², z czego 17,9 km² (niespełna 0,7 %) stanowią tereny miasta Wągrowiec, w tym tereny objęte dokumentem, dla którego sporządzona została niniejsza Prognoza.

Analiza danych z lat 1991 – 2001 roku wykazała, że średnie stany wody Wełny są w ciągu roku wyrównane. Wezbrania przypadają na miesiące wiosenne, natomiast niżówki obserwowane są od czerwca do sierpnia. Podobne tendencje w ciągu roku wykazuje zmienność odpływu. Najwięcej wody prowadzi Wełna w miesiącu kwietniu. Od maja do czerwca obserwowany jest spadek objętości przepływu, a intensywne opady przypadające na lipiec nie zaznaczają się ich wzrostem. Wzrost natężenia przepływów Wełny najczęściej ma miejsce od września do grudnia, w wyniku niewielkiego w tym czasie parowania i opadów jesiennych.

Spływ jednostkowy dla dorzecza Wełny jest znacznie niższy od średniej wartości dla Polski. W 2001 roku w profilu Szkółki (powyżej Wągrowca) wynosił 2,07 l/s/km², natomiast w Kowanówku (poniżej Wągrowca) 3,65 l/s/km². W tym czasie średni spływ jednostkowy dla Polski kształtował się na poziomie 5,0 l/s/km². W poniższej tabeli zestawiono wielkości charakterystyczne przepływów i odpływów jednostkowych rzeki dla wielolecia 1951 – 1980.

Przepływy charakterystyczne i odpływy jednostkowe (1951 – 1980)

Rzeka	Charakterystyczne						
		Przepływy Q			Odpływy q		
		m ³ /s			l/s/km ²		
		rok	lato	zima	rok	lato	zima
Wełna (bez Strugi Gołańckiej)	SN	0,51	0,59	1,17	0,60	0,71	1,40
	SS	2,60	1,76	3,45	3,11	2,11	4,14
	SW	7,01	4,25	6,18	8,40	5,10	7,41

W świetle *map zagrożenia powodziowego*, sporządzonych przez Prezesa Krajowego Zarządu Gospodarki Wodnej, tereny objęte *projektem miejscowego planu zagospodarowania przestrzennego miasta Wągrowca doliny rzeki Wełny w rejonie ulicy Piaskowej* są narażone na niebezpieczeństwo powodzi ze strony Wełny. Na rysunku projektu planu pokazano granice terenów zagrożonych powodzią o prawdopodobieństwie wystąpienia: niskim (raz na 500 lat), średnim (raz na 100 lat) i wysokim (raz na 10 lat). Jak widać obszary szczególnego zagrożenia powodzią (zagrożenie wysokie i średnie) dotyczą przeważającej części terenów objętych projektowanym dokumentem.

W świetle publikacji WIOŚ jakość wód Wełny w dużej mierze kształtuje się pod wpływem spływów obszarowych. Z uwagi na położenie charakteryzowanego terenu we wschodniej części Wągrowca, zanieczyszczeniom wytworzonym na terenie miasta przypisuje się niewielki wpływ na kształtowanie stanu fizycznego i składu chemicznego rzeki. Podkreślić należy, że w rejonie obszaru objętego analizowanym projektem miejscowego

planu zagospodarowania przestrzennego, Wełna odbiera wyłącznie oczyszczone ścieki opadowo-roztopowe.

Omawiany ciek został objęty kontrolą stanu wód, w ramach monitoringu jednolitych części wód powierzchniowych. W *rozporządzeniu Rady Ministrów z dnia 18 października 2016 r. w sprawie Planu gospodarowania wodami na obszarze dorzecza Odry, stan JCWP Wełna od Lutomni do Dopływu poniżej Jeziora Łęgowo (RW600024186531)* określono jako zły przy ustalonych celach środowiskowych: dobrym potencjale ekologicznym i dobrym stanie ekologicznym. W przywołanym rozporządzeniu osiągnięcie celów środowiskowych uznano za zagrożone, w związku z czym przedłużono termin ich osiągnięcia do 2027 r. Ocena stanu przywołanej JCWP w oparciu o wyniki monitoringu operacyjnego realizowanego przez Wojewódzki Inspektorat ochrony Środowiska w Poznaniu w punkcie pomiarowo-kontrolnym Ostrowo Młyn wykazała w 2017 r. umiarkowany potencjał ekologiczny i stan chemiczny poniżej dobrego JCWP *Wełna od Lutomni do Dopływu poniżej Jeziora Łęgowo*, potwierdzając tym samym jej zły stan. W 2018 r. nie określono potencjału ekologicznego. W zakresie stanu chemicznego i stanu JCWP uzyskano oceny analogiczne do roku 2017.

W świetle mapy *hydrogeologicznej Polski w skali 1: 200000* obszar objęty projektowanym dokumentem leży w granicach Regionu Mogileńskiego. Wschodnia część tego obszaru znajduje się w zasięgu jednostki hydrogeologicznej obejmującej trzeciorzędowe struktury wodonośne. Poziom wodonośny w tej jednostce tworzą piaski mioceńskie, których strop zalega głębiej niż 50 m p.p.t. Potencjalna wydajności studni kształtują się w granicach – od 50 m³/h do 70 m³/h, natomiast miąższość utworów wodonośnych utrzymuje się w przedziale 20 – 40 m. Charakteryzowany poziom wodonośny jest dobrze izolowany przed zanieczyszczeniami infiltrującymi z powierzchni ziemi. Występuje tu bowiem gruba warstwa utworów nieprzepuszczalnych – glin morenowych, mułków, węgla brunatnych oraz ilów. Stan ten upoważnił do przyjęcia niskiego stopnia zagrożenia głównego użytkowego poziomu wodonośnego. W zasięgu omawianej jednostki hydrogeologicznej zlokalizowanych jest kilka gminnych ujęć wody, w tym ujęcie komunalne dla miasta Wągrowca, usytuowane w rejonie ul. Janowieckiej (poza obszarem objętym niniejszą prognozą).

Zachodnia część przedmiotowego obszaru znajduje się w zasięgu jednostki hydrogeologicznej obejmującej trzeciorzędowe i czwartorzędowe struktury wodonośne. Główny poziom stanowi piętro czwartorzędowe. Budują go międzymorenowe piaszczysto-żwirowe utwory o miąższościach do 10 m. Utwory te na przedmiotowym obszarze zalegają na głębokości 15 - 50 m p.p.t. Potencjalna wydajność typowego otworu studziennego waha się w granicach 10 - 30 m³/h. Nadkład glin zwałowych ma stosunkowo niewielką miąższość – w świetle mapy hydrogeologicznej w skali 1:50000 – od kilku do kilkunastu metrów. Stopień zagrożenia głównego poziomu wodonośnego tej jednostki określono na średni (obszar o niskiej odporności poziomu głównego bez ognisk zanieczyszczeń). Parametry hydrogeologiczne wodonośca plejstoceńskiego obrazuje gminne ujęcie wód w Kobyłcu.

Krótką charakterystykę przywołanych ujęć przedstawiono w zamieszczonych dalej tabelach.

Parametry hydrogeologiczne wodonośca mioceńskiego. Ujęcie komunalne dla miasta Wągrowca

Lokalizacja otworu*	Głębokość [m p.p.t.]		Rzędne [m n.p.m.]		Wydajność [m ³ /h]	Wydatek jednostkowy [m ³ /h/m S]
	otworu	do zwierciadła wody	terenu	ustabilizowanego zwierciadła wody	Q	q
SW – 1bis	120,0	6,74	86,818	80,078	130,1	11,58
SW – 2 bis	120,0	6,30	86,589	80,289	100,7	15,06
SW – 3 bis	120,0	6,06	86,386	80,326	70,0	3,37
SW – 4	125,0	6,33	86,461	80,131	67,0	3,31
SW – 5	124,0	7,80	88,230	80,430	71,3	3,41
SW – 6	123,0	10,17	90,806	80,636	72,6	3,45
SW – 7	123,0	9,01	89,985	80,975	63,5	2,98
SW – 8	123,0	8,55	89,622	81,072	74,4	3,59

* Studnie ujęte w tej tabeli zlokalizowane są poza obszarem objętym projektem planu.

Parametry hydrogeologiczne wodonośca plejstoceniowego Gminne ujęcie wód – Kobylec

Lokalizacja otworu	Numer studni	Głębokość [m p.p.t.]		Rzędne [m n.p.m.]		Miąższość warstwy wodonośnej [m]	Wydajność eksploatacyjna [m ³ /h]	Depresja [m]
		otworu	do zwierciadła wody	terenu	ustabilizowanego zwierciadła wody			
Kobylec*	4	45,0	2,75	85,05	82,30	>26	45,0	4,8

* Studnia ujęta w tej tabeli zlokalizowane są poza obszarem objętym projektem planu.

Głębokość zalegania pierwszego poziomu wód podziemnych w dużym stopniu warunkowana jest budową geologiczną i konfiguracją terenu. Generalnie, zgodnie z mapą hydrograficzną Polski, w granicach objętych przedmiotowym projektem planu miejscowego, lustro wód wskazanego poziomu wodonośnego występuje bardzo płytko – do 1 m p.p.t., jedynie lokalnie – na terenach położonych wyżej zalega głębiej.

Omawiany obszar znajduje się w zasięgu *Głównego Zbiornika Wód Podziemnych nr 143 Subzbiornik Inowrocław – Gniezno*. Jest to zbiornik porowy w utworach trzeciorzędu (neogenu i paleogenu) o powierzchni 4995 km². W „*Dokumentacja hydrogeologicznej określającej warunki hydrogeologiczne w związku z ustanawianiem obszarów ochronnych Głównego Zbiornika Wód Podziemnych nr 143 Subzbiornik Inowrocław–Gniezno*”, z uwagi na bardzo małą podatność tego zbiornika na antropopresję, nie zaproponowano dla niego potrzeby ustanowienia obszaru ochronnego. Małe zagrożenie zanieczyszczeniami z powierzchni ziemi wynika z głębokiego położenia zbiornika i dobrej izolacja utworami słabo przepuszczalnym. Z tego względu ochrona zasobów wodnych GZWP nr 143 nie wymaga ustalenia szczególnych warunków zagospodarowania terenów oraz ograniczenia w ich użytkowaniu, w tym zakazu zabudowy z powodu konieczności ochrony wód. Wody tego zbiornika podlegają ochronie na takiej samej zasadzie co wszystkie wody podziemne.

Z uwagi na przyjętą metodykę oceny stanu jednolitych części wód podziemnych

oraz brak punktów pomiarowych na przedmiotowym terenie, szczegółowa analiza stanu wód podziemnych występujących w jego granicach nie jest możliwa. W świetle przywołanego wcześniej rozporządzenia dotyczącego gospodarowania wodami na terenie dorzecza Odry zarówno stan chemiczny jak też stan ilościowy, a w konsekwencji ogólny stan jednolitej części wód podziemnych o kodzie GW 600042 określono jako dobry. W zasięgu wskazanej JCWPd zlokalizowany jest obszar objęty niniejszą Prognozą. Analogiczną ocenę stanu JCWPd GW 600042 przedstawiono w „*Raporcie o stanie jednolitych części wód podziemnych w dorzeczach – stan na rok 2016*”. Stan ten odpowiada celom środowiskowym ustalonym dla omawianej JCWPd (dobry stan chemiczny i dobry stan jakościowy). W dostępnych danych o stanie środowiska brak jest informacji dotyczących stanu jednolitych części wód podziemnych w późniejszych latach. Dane dotyczące jakości wód podziemnych w poszczególnych punktach pomiarowych nie są tożsame z oceną całej JCWPd, stąd też nie zostały przytoczone w niniejszej Prognozie.

W rozporządzeniu Rady Ministrów z dnia 18 października 2016 r. w sprawie Planu gospodarowania wodami na obszarze dorzecza Odry obszar objęty projektowanym planem wykazano jako obszar chroniony na podstawie przepisów Prawa wodnego:

- 1) obszar przeznaczony do poboru wody na potrzeby zaopatrzenia ludności w wodę przeznaczoną do spożycia (z uwagi na położenie w zasięgu JCWPd GW600042),
- 2) obszar wrażliwy na eutrofizację wywołaną zanieczyszczeniami pochodzącymi ze źródeł komunalnych (z uwagi na uznanie całego terytorium Polski za tego typu obszar),
- 3) obszar szczególnie narażony na zanieczyszczenia związkami azotu ze źródeł rolniczych (z uwagi na położenie w regionie wodnym Środkowej Odry).

5.1.5. Klimat i stan sanitarny powietrza

Klimat analizowanego terenu, podobnie jak całej Polski, przynależy do strefy klimatu umiarkowanego przejściowego, w obszarze wzajemnego przenikania się wpływów morskich i kontynentalnych. W świetle regionalizacji rolniczo-klimatycznej R. Gumińskiego Wągrowiec leży w obrębie dzielnicy środkowej. Dzielnicę tę charakteryzuje najmniejszy w Polsce opad roczny (poniżej 500 mm), największa liczba dni słonecznych (ponad 50) oraz najmniejsza liczba dni pochmurnych (poniżej 130). Średnia roczna temperatura powietrza wynosi około 8 °C. Średnia temperatura powietrza w styczniu wynosi -1,5 °C, natomiast w lipcu 18,5 °C. W omawianej dzielnicy notuje się 100 – 110 dni z przymrozkami, 30 – 50 dni mroźnych, 38 – 60 dni z pokrywą śnieżną. Okres wegetacyjny trwa od 200 do 220 dni.

Ogólne cechy klimatu przypisane większym regionom modyfikuje szereg czynników lokalnych, takich jak: wysokość nad poziom morza, rzeźba terenu i jego pokrycie, obecność wód powierzchniowych, głębokość zalegania wód podziemnych. Ważnym czynnikiem modyfikującym klimat analizowanego obszaru jest usytuowanie w sąsiedztwie wód powierzchniowych. Obecność Wełny wpływa na zwiększenie wilgotności powietrza i złagodzenie amplitud temperatur.

Kontrola jakości powietrza w strefie wielkopolskiej, w granicach której zlokalizowany jest obszar objęty projektem planu, wykazała przekroczenia ustalonych poziomów sub-

stacji w powietrzu w zakresie pyłu zawieszzonego PM10 i PM2,5 i benzo(a)pirenu w pyłe zawieszonym. Badania prowadzono poza przedmiotowym obszarem. Wynikowe klasy stref dla poszczególnych zanieczyszczeń, uzyskane w ocenie rocznej dla 2018 r., przedstawiono w zamieszczonych dalej tabelach. Oceny za 2019 r. do czasu sporządzenia niniejszej prognozy nie opublikowano. Najbliższy punkt monitoringu powietrza zlokalizowany był w Wągrowcu, przy ul. Lipowej 34. Na wskazanym stanowisku w zakresie wymienionych substancji zaobserwowano również przekroczenia dopuszczalnych 24-godzinnych i rocznych stężeń pyłu zawieszzonego PM10 oraz poziomu docelowego dla benzo(a)pirenu w pyłe zawieszonym (PM2,5 nie kontrolowano). Ograniczone zainwestowanie terenu objętego opracowaniem, oddalenie od miejsca pomiarów oraz obecność terenów otwartych sprzyjających przewietrzaniu, czyni przekroczenie standardów jakości powietrza na analizowanym obszarze mało prawdopodobnym.

Słabe zainwestowanie terenu znajduje odzwierciedlenie w dobrych warunkach akustycznych. Jedynie w sąsiedztwie terenów komunikacyjnych, w szczególności ul. 11-go Listopada stan klimatu akustycznego może być nieco gorszy. Natężenie ruchu kolejowego na linii kolejowej *Poznań Wągrowiec* jest bardzo małe. Podczas wizji terenowej przeprowadzonej na przedmiotowym terenie wiosną i latem 2015 r. oraz wiosną 2020 r. nie zaobserwowano hałasów komunikacyjnych stwarzających odczucie dyskomfortu. Faktyczne zagospodarowanie terenów objętych projektem planu nie kwalifikuje ich do rodzajów terenów, dla których w przepisach o środowisku ustalono dopuszczalne poziomy hałasu.

Wynikowe klasy stref dla poszczególnych zanieczyszczeń z uwzględnieniem kryteriów ustanowionych w celu ochrony zdrowia

Nazwa strefy	Symbol klasy wynikowej dla poszczególnych zanieczyszczeń dla obszaru całej strefy											
	NO ₂	SO ₂	CO	C ₆ H ₆	PM2,5	PM10	BaP	As	Cd	Ni	Pb	O ₃
strefa wielkopolska	A	A	A	A	C	C	C	A	A	A	A	A

Wynikowe klasy stref dla poszczególnych zanieczyszczeń z uwzględnieniem kryteriów ustanowionych w celu ochrony roślin

Nazwa strefy	Symbol klasy wynikowej dla poszczególnych zanieczyszczeń dla obszaru całej strefy		
	SO ₂	NO _x	O ₃
strefa wielkopolska	A	A	C

Pomiary pól elektromagnetycznych na terenie województwa wielkopolskiego nie wykazały przekroczeń dopuszczalnych poziomów, określonych w przepisach *Rozporządzeniu Ministra Środowiska z 30 października 2003 r. w sprawie dopuszczalnych stężeń poziomów pól elektromagnetycznych w środowisku oraz sposobów sprawdzania dotrymywania tych poziomów*. Zaznaczyć należy, że celem pomiarów nie było określenie wpływu poszczególnych obiektów emitujących fale elektromagnetyczne na poziom pól w środowisku, a jedynie określenie poziomu tych pól w miejscach dostępnych dla ludności. Przedmiotowego terenu nie przecinają napowietrzne linie energetyczne wysokich napięć.

5.1.6. Bioróżnorodność, w tym świat roślin, zwierząt i grzybów

W świetle podziału geobotanicznego W. Szafera i B. Pawłowskiego charakteryzowany obszar leży w zasięgu okręgu Poznańsko-Gnieźnieńskiego krainy Wielkopolsko-Kujawskiej wchodzącej w skład podziału Pasa Wielkich Dolin. W podziale zoogeograficznym Polski W. Jakubskiego teren ten należy do krainy Południowobałtyckiej.

Obszar objęty analizowanym projektem planu znajdują się w całości w zasięgu obszaru chronionego krajobrazu „Dolina Wełny i Rynna Gołaniecko-Wągrowiecka”. Zgodnie z ustawą z dnia 16 kwietnia 2004 r. o ochronie przyrody wskazana powierzchniowa forma ochrony przyrody ustanawiana jest ze względu na wyróżniający się krajobraz o zróżnicowanych ekosystemach, wartościowy ze względu na możliwość zaspokajania potrzeb związanych z turystyką, wypoczynkiem i pełnioną funkcją korytarza ekologicznego. Ostatnia z wymienionych funkcji znajduje potwierdzenie we włączeniu rzeki Wełny wraz z otaczającymi je gruntami do krajowego systemu sieci ekologicznej *Econet-Polska*, ściślej korytarza ekologicznego o znaczeniu krajowym, określonego mianem „doliny Wełny.” W przedstawionej sytuacji analizowany obszar należy uznać za ważny dla kształtowania różnorodności biologicznej. Istniejące powiązania umożliwiają bowiem migrację gatunków i wymianę genów, nie tylko na poziomie kraju ale i całej Europy. Szczególną rolę w tym względzie odgrywają użytki zielone położone wzdłuż Wełny. Roślinność występująca na charakteryzowanym obszarze nie tworzy jednak cennych zbiorowisk. Nie stwierdzono tu siedlisk przyrodniczych będących przedmiotem zainteresowania wspólnoty, których ochrona wymaga wyznaczenia specjalnych obszarów. Ekosystemy łąkowe i wodne stanowią jednak ostoję dla zwierząt żyjących w stanie dzikim, szczególnie ptaków, które na omawianym terenie mają dobrą bazę pokarmową, a w roślinności wodnej i szuwarowej „lokalową”. W poniższej tabeli zestawiono gatunki zwierząt: będących przedmiotem zainteresowania wspólnoty, wymagających ochrony, podlegających ochronie lub zagrożonych wyginięciem, zaobserwowane podczas inwentaryzacji prowadzonej na potrzeby, uchylonego w części, miejscowego planu zagospodarowania przestrzennego miasta Wągrowca doliny Wełny w rejonie ulic Piaskowej i Straszewskiej (uchwała Nr XIII/155/2016 Rady Miejskiej w Wągrowcu z dnia 29 września 2016 r.),

Wykaz gatunków będących przedmiotem zainteresowania wspólnoty, wymagających ochrony, podlegających ochronie lub zagrożonych wyginięciem.

Gatunek	Status ochronny (1)	Czerwona Lista IUCN (2)	Polska Czerwona Księga Zwierząt (3)	Czerwona Lista Zwierząt Ginących i Zagrożonych w Polsce (4)	Dyrektywy UE (5) (6)	Status stwierdzenia (7)
GRZYBY						
nie stwierdzono						

ROŚLINY						
nie stwierdzono						
BEZKRĘGOWCE						
nie stwierdzono						
PŁAZY						
nie stwierdzono						
GADY						
zaskroniec	OC	LC	-	-	-	L
PTAKI						
sroka	OC	LC	-	-	II	L
świergotek łąkowy	OS	LC	-	-	-	L
potrzyszcz	OS	LC	-	-	-	L
trznadel	OS	LC	-	-	-	L
słowik szary	OS	LC	-	-	-	L
SSAKI						
nie stwierdzono						

Oznaczenia:

- zgodnie z Rozporządzeniem Ministra Środowiska z dnia 16 grudnia 2016 r. w sprawie ochrony gatunkowej zwierząt (Dz. U. z 2016 r., poz. 2183 ze zm), Rozporządzeniem Ministra Środowiska z dnia 9 października 2014 r. w sprawie ochrony gatunkowej roślin (Dz. U. z 2014 r., poz. 1409) oraz Rozporządzeniem Ministra Środowiska z dnia 9 października 2014 r. w sprawie ochrony gatunkowej grzybów (Dz. U. z 2014 r., poz. 1408):
OS – ochrona ścisła, OC – ochrona częściowa, GL – gatunek łowny;
- w oparciu o Czerwoną Listę Gatunków Zagrożonych opracowaną przez Międzynarodową Unię Ochrony Przyrody:
NT – bliskie zagrożenia, LC – mniejszej troski;
- w oparciu o Polską Czerwoną Księgę Zwierząt (Głowaciński, Warszawa 2001);
- w oparciu o Czerwoną Listę Zwierząt Ginących i Zagrożonych w Polsce (Głowaciński, Kraków 2002);
- zgodnie z Dyrektywą Rady 92/43/EWG z dnia 21 maja 1992 r. w sprawie ochrony siedlisk przyrodniczych oraz dzikiej fauny i flory (Dz. U. UE. L. z 1992 r, Nr 206, poz. 7 z późn. zm.):
II – gatunki roślin i zwierząt będące przedmiotem zainteresowania wspólnoty, których ochrona wymaga wyznaczenia specjalnych obszarów ochrony,
IV – gatunki roślin i zwierząt będące przedmiotem zainteresowania wspólnoty, które wymagają ścisłej ochrony,
V – gatunki roślin i zwierząt będące przedmiotem zainteresowania wspólnoty, których pozyskiwanie ze stanu dzikiego i eksploatacja może podlegać działaniom w zakresie zarządzania;
- zgodnie z Dyrektywą Parlamentu Europejskiego i Rady 2009/147/WE z dnia 30 listopada 2009 r. w sprawie ochrony dzikiego ptactwa (Dz. U. UE. L. z 2010 r., Nr 20, poz. 7 z późn. zm.):
I – gatunki podlegające specjalnym środkom ochrony dotyczącym ich naturalnego siedliska w celu zapewnienia im przetrwania oraz reprodukcji na obszarze ich występowania,
II – gatunki na które można polować,
III – gatunki wobec których dozwolony jest obrót na zasadach określonych w dyrektywie;
- Status stwierdzenia:
L – gatunek stale obecny w obrębie obszaru objętego prognozą (płazy – gatunki wykorzystują zbiorniki wodne do rozrodu, ptaki – gatunki lęgowe w oparciu o kategorię B i C Polskiego Atlasu Ornitologicznego, ssaki – gatunki zamieszkujące dany obszar, np. nory, żeremia),
N – gatunki sporadycznie spotykane w obrębie obszaru objętego prognozą, wykorzystujące go np. jako miejsce żerowania, odpoczynku.

5.1.7. Krajobraz

Na krajobraz omawianego obszaru składają się wszystkie opisane, powiązane ze sobą i wzajemnie na siebie oddziałujące komponenty środowiska. W typologii krajobrazów naturalnych (A. Richling, A. Dąbrowski) wyróżnianych na podstawie cech przyrodniczych krajobraz przedmiotowego terenu zakwalifikować można następująco:

- klasa – krajobrazy dolin i obniżeń,
- rodzaj – krajobrazy zalewowych den dolin – akumulacyjne i terasów nadzalewowych – akumulacyjne,
- gatunek – równin zalewowych w terenach nizinnych i wyżynnych oraz równin terasowych w terenach nizinnych i wyżynnych.

Usytuowanie przedmiotowego terenu w zasięgu doliny Wełny, jego słabe zainwestowanie oraz obecność dużego arealu użytków zielonych, decydują o wysokich walorach krajobrazowych przedmiotowego terenu i dużym znaczeniu przyrodniczym. Przymioty te znalazły odzwierciedlenie we włączeniu całego obszaru objętego analizowanym projektem planu do obszaru chronionego krajobrazu o nazwie „*Dolina Wełny i Rynna Gołaniecko-Wągrowiecka*”. Został on utworzony na mocy *Rozporządzenia Nr 5/98 Wojewody Piłskiego z dnia 15 maja 1998 r. w sprawie ustanowienia obszarów chronionego krajobrazu w województwie piłskim*, poprzedzonego *uchwałą Nr IX/54/89 Wojewódzkiej Rady Narodowej w Pile z dnia 31 maja 1989 r.* Wskazaną formą ochrony objęto łącznie 22640 ha gruntów, z czego niewielka część – 6,1 ha przypada na obszar objęty projektem planu. Do czasu sporządzania niniejszej Prognozy dla wskazanego obszaru nie sprecyzowano ustaleń dotyczących czynnej ochrony ekosystemów, znajdujących się w jego zasięgu. Nie wprowadzono też zakazów wymienionych w art. 24 ust.1 ustawy z dnia 16 kwietnia 2004 r. o ochronie przyrody.

Struktura ekologiczna krajobrazu, utworzona przez elementy przyrodnicze ukształtowane w wyniku działalności sił przyrody i człowieka, stanowi podstawę dla nieprzyrodniczych elementów krajobrazu terenów usytuowanych w sąsiedztwie.

5.2. Potencjalne zmiany stanu środowiska w przypadku braku realizacji projektu planu

W świetle przedstawionej powyżej charakterystyki, na analizowanym terenie mamy do czynienia ze środowiskiem przekształconym przez człowieka. Z uwagi na stan zagospodarowania i użytkowanie tego terenu skala zmian jest niewielka i najbardziej dostrzegalna w obrębie biosfery. Pierwotną roślinność przedmiotowego terenu zastąpiły bowiem zbiorowiska seminaturalne, w szczególności roślinność łąk.

W przyszłości, w sytuacji odstąpienia od realizacji projektu planu, dla którego sporządzona została niniejsza prognoza, nie należy spodziewać się znaczących zmian w środowisku, będących następstwem kontynuacji dotychczasowego użytkowania i zagospodarowania terenu. Ilość zanieczyszczeń wprowadzanych do środowiska jest niewielka i nie powinna wzrosnąć. Źródłem zanieczyszczenia środowiska mogą tu być jedynie niewielkie ilości nawozów i środków ochrony roślin. W związku z tym, że teren został uznany za szczególnie narażony na zanieczyszczenia związkami azotu ze źródeł rolniczych utrzymanie stanu środowiska na obecnym poziomie wymaga przestrzegania zasad Kodeksu Dobrej Praktyki Rolniczej. Zaniechanie rolniczego użytkowania gruntów przy niekontrolowanej penetracji terenów przez człowieka skutkować będzie naturalną sukcesją roślinności ruderalnej. Zwiększy się udział zakrzewień i zadrzewień.

6. Ocena skutków dla środowiska wynikająca z projektowanego przeznaczenia terenu oraz realizacji ustaleń miejscowego planu zagospodarowania przestrzennego

6.1. Wpływ realizacji ustaleń projektowanego planu na środowisko

Przeprowadzona powyżej analiza stanu środowiska, po uwzględnieniu projektowa-

nego przeznaczenia i funkcji terenów, pozwala wnioskować o braku znaczącego oddziaływania na środowisko w następstwie wdrożenia w życie ustaleń projektu planu, pod warunkiem realizacji wszystkich inwestycji i późniejszej eksploatacji urządzeń i instalacji z zachowaniem rygorów określonych w przepisach, w szczególności przepisach z zakresu ochrony środowiska. Projektowany dokument wyraźnie ogranicza możliwość realizacji przedsięwzięć znacząco oddziałujących na środowisko. Spośród nich dopuszcza wyłącznie inwestycje celu publicznego. Przegląd katalogów tego rodzaju inwestycji wskazuje na bardzo małe prawdopodobieństwo realizacji przedsięwzięć mogących znacząco oddziaływać na środowisko w granicach obszaru objętego *projektem miejscowego planu zagospodarowania przestrzennego miasta Wągrowca doliny rzeki Wełny w rejonie ulicy Piaskowej*.

Analizowany projekt miejscowego planu zagospodarowania przestrzennego nie wyznacza terenów przeznaczonych do zabudowy. Wyklucza również realizację budynków na wyznaczonych terenach zieleni, a tym samym lokalizacji punktowych źródeł zanieczyszczenia powietrza. Poprzez przeznaczenie terenów pod zieleń i drogi rowerowe zachowuje otwartość terenów wzdłuż koryta Wełny, co sprzyja przewietrzaniu miasta i migracji genów. Poza kształtowaniem zieleni i realizacją dróg rowerowych projektowany dokument dopuszcza jedynie realizację:

- 1) ścieżek pieszych,
- 2) urządzeń i obiektów infrastruktury technicznej,
- 3) obiektów i urządzeń służących gospodarce wodnej,
- 4) obiektów sportu i rekreacji nie będących budynkami ani wiatami, w tym boisk oraz placów do gier lub zabaw o nawierzchniach naturalnych,
- 5) obiektu mostowego, kładek i przepustów, w tym służących lokalizacji sieci infrastruktury technicznej,
- 6) obiektów małej architektury, służących rekreacji lub utrzymaniu porządku,
- 7) schodów i pochylni,
- 8) tablic informacyjnych o ograniczonej wysokości,
- 9) faszynowanie brzegów.

Zakres robót budowlanych będzie więc mocno ograniczony, co w konsekwencji skutkować będzie znikomą ingerencją w powierzchnię ziemi, rozumianą jako ukształtowanie powierzchni ziemi, glebę, ziemię i wody gruntowe. Z uwagi na obecność gruntów słabonośnych posadowienie obiektów budowlanych może wymagać wymiany lub wzmocnienia gruntów oraz nadsypania terenu, z czym wiązać się będą mechaniczne przekształcenia pokrywy glebowej. Główne rysy wielkopowierzchniowej formy terenu, jaką jest dolina Wełny, zostaną zachowane. Podkreślić należy, że zabudowa i zagospodarowanie terenów położonych na obszarach szczególnego zagrożenia powodzią wymagać będzie uzgodnienia w drodze decyzji z Wodami Polskimi. Uzgodnienie takie nie będzie możliwe w sytuacji stwierdzenia przez organ:

- 1) naruszenia ustaleń planu gospodarowania wodami na obszarze dorzecza,
- 2) naruszenia ustaleń planu zarządzania ryzykiem powodziowym,
- 3) zagrożenie dla ochrony zdrowia ludzi, środowiska i dóbr kultury wpisanych do rejestru zabytków,

- 4) naruszenia funkcjonowania infrastruktury krytycznej w rozumieniu przepisów ustawy z dnia 26 kwietnia 2007 r. o zarządzaniu kryzysowym,
- 5) utrudniania zarządzania ryzykiem powodziowym.

Z projektowanym zagospodarowaniem terenów nie będzie wiązać się wytwarzanie ścieków, co skutkować będzie brakiem znaczącego zagrożenia dla jakości wód powierzchniowych i podziemnych oraz środowiska wodno-gruntowego. Niewielki tego typu wpływ na wskazane komponenty środowiska może wynikać jedynie z niekontrolowanej infiltracji środków ochrony roślin oraz spływem zanieczyszczeń z terenów utwardzonych. Podkreślić należy, że projektowany dokument umożliwi realizację urządzeń i obiektów infrastruktury technicznej, w tym sieci kanalizacji deszczowej, a także przebudowę lub wymianę istniejących sieci na nowe. Zważywszy na fakt, iż systemy infrastruktury technicznej stanowią podstawę ochrony środowiska, w tym przyrody, na terenach zurbanizowanych, ich realizacja przeciwdziałać będzie pogarszaniu istniejącego stanu środowiska nie tylko na przedmiotowym terenie lecz również w jego okolicach. Wyloty kanalizacji deszczowej, istniejące w rejonie obszaru objętego projektowanym dokumentem, są wyposażone w urządzenia oczyszczające. Ze zrealizowaną zewnętrzną siecią kanalizacji deszczowej powiązane będą ewentualne obiekty lub urządzenia kanalizacyjne realizowane na przedmiotowym obszarze. Powyższe sprawia, że wdrażanie w życie ustaleń projektu planu nie wpłynie negatywnie na stan chemiczny JCWP *Wełna od Lutomni do Dopływu poniżej Jez. Łęgowo* oraz JCWPd, GW 600042. Zaznaczyć należy, że w *Planie gospodarowania wodami na obszarze dorzecza Odry* uporządkowanie gospodarki ściekowej w zlewni *Wełna od Lutomni do Dopływu poniżej Jez. Łęgowo* uznano za niewystarczające do zredukowania presji w zakresie wystarczającym dla osiągnięcia dobrego stanu (dobrego stanu chemicznego i dobrego potencjału ekologicznego) przywołanej jednolitej części wód powierzchniowych. Za niezbędne uznano szczegółowe rozpoznanie źródeł zagrożeń w granicach całej przywołanej zlewni. Ustalono jednocześnie możliwość osiągnięcia stanu dobrego przez przedmiotową JCWP do roku 2027. Utrzymanie dużej powierzchni biologicznie czynnej sprzyja retencjonowaniu wody. Spowolnienie odpływu wód z przedmiotowego terenu przeciwdziała powodziom oraz suszom hydrologicznym, wpływając pozytywnie na zasoby ilościowe wód podziemnych (stan ilościowy).

W świetle powyższego realizacja ustaleń projektowanego dokumentu sprzyja osiągnięciu lub utrzymaniu celów środowiskowych, ustalonych dla przywoływanych wcześniej jednolitych części wód. Osiągnięcie tych celów wymaga jednak podejmowania działań naprawczych eliminujących wszystkie presje, a więc również te, które występują poza obszarem objętym projektowanym planem.

Przyjęte ustalenia stwarzają także korzystne warunki dla ochrony istniejącej i projektowanej szaty roślinnej wraz z miejscami bytowania zwierząt żyjących w stanie dzikim, w tym gatunków chronionych. Pozwalają one na zachowanie i kształtowanie różnorodności biologicznej. Jak wspomniano wcześniej korytarze ekologiczne ciągnące się wzdłuż cieków wodnych pełnią swoją funkcję (umożliwiają migrację zwierząt, roślin lub grzybów) tylko wtedy, gdy są ciągłe i drożne na całej swej długości, co w granicach jednostek osadniczych zapewniają ograniczenia w zabudowie i zagospodarowaniu terenów. Ograniczenia przyjęte w analizowanym projekcie planu uwzględniają wymagania art. 119 ustawy z dnia

16 kwietnia 2004 r. o ochronie przyrody. Zważywszy na fakt, iż obszary chronionego krajobrazu, w tym obszar chronionego krajobrazu „*Dolina Wełny i Rynna Gołaniecko-Wągrowiecka*” są wyznaczane między innymi ze względu na wyróżniający się krajobraz lub pełnią funkcję korytarza ekologicznego, ustalone w analizowanym projekcie planu miejscowego przeznaczenia terenów, wykluczenie zabudowy budynkami oraz przyjęte zasady ochrony środowiska, przyrody i krajobrazu, a także zasady ochrony i kształtowania ładu przestrzennego gwarantują realizację celów ochrony tego obszaru. Ponieważ do czasu sporządzenia przedmiotowego projektu planu i niniejszej Prognozy nie sporządzono audytu krajobrazowego, zgodnie z *art. 38 ustawy z dnia 27 marca 2003 r. o planowaniu i zagospodarowaniu przestrzennym* nie jest możliwe dokonanie analizy i oceny wpływu realizacji ustaleń projektu planu na krajobraz w sposób zgodny z postanowieniami *Europejskiej Konwencji Krajobrazowej sporządzonej we Florencji 20 października 2000 r.* Nie określono bowiem charakterystycznych cech krajobrazów oraz nie dokonano oceny ich wartości. Nie sprecyzowano również ustaleń dotyczących czynnej ochrony ekosystemów oraz nie wprowadzono zakazów właściwych dla obszaru chronionego krajobrazu „*Dolina Wełny i Rynna Gołaniecko-Wągrowiecka*” lub jego części, wybranych spośród zakazów wymienionych w *art. 24 ust.1 ustawy z dnia 16 kwietnia 2004 r. o ochronie przyrody.*

Z uwagi na położenie przedmiotowego obszaru w oddaleniu od obszarów Natura 2000 nie przewiduje się również negatywnego wpływu realizacji ustaleń analizowanego projektu planu miejscowego na cele i przedmiot oraz integralność wymienionej formy ochrony przyrody. Najbliższy obszar Natura 2000 „*Jezioro Kaliszańskie*” usytuowany jest w górnej zlewni Strugi Potulickiej, uchodzącej do Wełny poniżej Wągrowca (około 8,5 km od przedmiotowego obszaru). Celem ochrony przywołanego obszaru „*naturowego*” jest zapewnienie korzystnego stanu ochrony siedliska 3140 – „*Twardowodne oligo- i mezotroficzne zbiorniki wodne z podwodnymi łąkami ramienic Charętea*”. Podstawowym zagrożeniem dla funkcjonowania łąk ramienicowych jest wzrost trofii wód (zasobności w związku biogenne). W przypadku obszaru Natura 2000 „*Jezioro Kaliszańskie*” za najważniejsze zewnętrzne oddziaływania mające negatywny wpływ na ten obszar uznano zabudowę i sztuczne nawożenie. Obszar objęty *projektem miejscowego planu zagospodarowania przestrzennego miasta Wągrowca doliny Wełny w rejonie ulicy Piaskowej* leży poza zlewnią Jeziora Kaliszańskiego. Ponadto, o czym wcześniej pisano, został on wyłączony z zabudowy budynkami oraz włączony do systemów kanalizacyjnych miasta.

Przeznaczenia terenów pod zieleń, niezależnie od objęcia ich formą ochrony przyrody jaką jest obszar chronionego krajobrazu „*Dolina Wełny i Rynna Gołaniecko-Wągrowiecka*” oraz ograniczenia dotyczące zabudowy budynkami zapobiegają rozwojowi tzw. *miejskiej wyspy ciepła*, która jest efektem zaburzonego przebiegu procesów wymiany energii między podłożem i atmosferą związanego ze wzrostem powierzchni sztucznych (m.in. asfaltu, betonu, pokrycie dachów). Objawia się ona wzrostem temperatury powietrza i zmniejszeniem jego wilgotności, a więc zmianami warunków mikroklimatycznych na terenach podlegających procesom urbanizacji. Wobec powyższego ustalenia przyjęte w przedmiotowym projekcie planu przeciwdziałają zmianom klimatu lokalnego, a w konsekwencji obniżaniu poziomu wód gruntowych i zanikowi siedlisk wilgotnych. Podjęte działania wpisują się w działania adaptacyjne do zmian klimatu, określone w *Strategicznym pla-*

nie adaptacji dla sektorów i obszarów wrażliwych na zmiany klimatu do roku 2020 z perspektywą do roku 2030. Roślinność przyczynia się również do ograniczenia zanieczyszczeń powietrza. Podobną funkcję pełnią drogi rowerowe.

Na etapie sporządzania projektu planu uwzględniono potrzebę ochrony zdrowia i życia człowieka, jego dóbr materialnych i zabytków. Kluczową rolę w tym względzie odgrywają ustalenia §7 i §12 projektu planu. Odwołują się one do konieczności postępowania zgodnego z przepisami odrębnymi do ustawy z dnia 27 marca 2003 r. o planowaniu i zagospodarowaniu przestrzennym. Szczególną rolę w tym względzie odgrywać będą przepisy ustawy z dnia 20 lipca 2017 r. Prawo wodne oraz ustawy z dnia 23 lipca 2003 r. o ochronie zabytków i opiece nad zabytkami. O ile realizacja przedsięwzięć, których ramy wyznacza projektowany dokument oraz ich późniejsze funkcjonowanie będzie zgodne z przywołanymi przepisami znaczące oddziaływanie na człowieka, jego dobra materialne i zabytki (stanowiska archeologiczne) nie powinno wystąpić. W przypadku zabytków archeologicznych decydującą rolę w ich ochronie odegra stanowisko wojewódzkiego konserwatora zabytków w sprawie wydania decyzji dotyczącej badań archeologicznych. Tego typu decyzja będzie niezbędna w sytuacji stwierdzenia przez organ możliwości zniszczenia lub uszkodzenia zabytku archeologicznego w wyniku robót budowlanych albo robót ziemnych lub zmiany charakteru działalności, podejmowanej w związku z wdrażaniem w życie ustaleń projektu miejscowego planu zagospodarowania przestrzennego miasta Wągrowca doliny rzeki Wełny w rejonie ulicy Piaskowej.

W świetle ustaleń przedstawionych powyżej nie przewiduje się znaczącego wpływu realizacji ustaleń planu na zasoby naturalne – z wdrożeniem w życie projektowanego dokumentu nie wiąże się ingerencja w nieodnawialne zasoby przyrody.

Struktura funkcjonalna przestrzeni, ustalona w przedmiotowym projekcie planu, sprzyja minimalizacji konfliktów społecznych na tle przyszłych form użytkowania terenu – przedmiotowy projekt planu przypisuje przeważającej części obszaru takie same przeznaczenie.

6.2. Oddziaływania znaczące – podsumowanie

W świetle wcześniejszych ustaleń nie przewiduje się znaczącego oddziaływanie na poszczególne komponenty środowiska, w tym: oddziaływania bezpośredniego, pośredniego, wtórnego, skumulowanego, krótkoterminowego, stałego i chwilowego oraz znaczącego oddziaływanie na powierzchniowe formy ochrony przyrody, w tym oddziaływania pozytywnego i negatywnego na cele i przedmiot ochrony obszarów Natura 2000 oraz ich integralność, co wypunktowano w poniższych tabelach.

Przewidywane znaczące oddziaływanie na powierzchniowe formy ochrony przyrody, w tym oddziaływanie pozytywne i negatywne na cele i przedmiot ochrony obszaru Natura 2000 oraz integralność tego obszaru

Powierzchniowe formy ochrony przyrody	Znaczące oddziaływanie
Obszary Natura 2000	nie przewiduje się
Obszar chronionego krajobrazu <i>Dolina Wełny i Rynna Gołaniecko-Wągrowiecka</i>	nie przewiduje się

Przewidywane znaczące oddziaływanie na poszczególne komponenty środowiska, w tym oddziaływania bezpośrednie, pośrednie, wtórne, skumulowane, krótkoterminowe, stałe i chwilowe

Komponenty środowiska	Znaczące oddziaływanie
Bioróżnorodność, w tym świat roślin zwierząt i grzybów	nie przewiduje się
Ludzie	nie przewiduje się
Woda	nie przewiduje się
Powietrze	nie przewiduje się
Powierzchnia ziemi	nie przewiduje się
Krajobraz	nie przewiduje się
Klimat	nie przewiduje się
Zasoby naturalne	nie przewiduje się
Zabytki oraz archeologiczne dziedzictwo kulturowe	nie przewiduje się
Dobra materialne	nie przewiduje się

6.3. Oddziaływanie transgraniczne

Znaczna odległość od granic państwa oraz ustalone przeznaczenie terenu wyklucza transgraniczne oddziaływanie na środowisko w następstwie wdrożenia w życie ustaleń projektu planu, dla którego sporządzona została niniejsza prognoza.

7. Istniejące problemy ochrony środowiska istotne z punktu widzenia realizacji projektu planu, ze szczególnym uwzględnieniem obszarów podlegających ochronie prawnej

Jak wynika z charakterystyki przedstawionej w punkcie 5 niniejszej Prognozy, środowisko przyrodnicze przedmiotowego terenu zostało przekształcone przez człowieka w stosunkowo nieznacznym stopniu. Z uwagi na słabe zainwestowanie, na omawianym obszarze nie stwierdzono istotnych problemów związanych z ochroną środowiska. Odnosi się to również do działań niezbędnych dla przywrócenia standardów jakości powietrza na terenie miasta Wągrowca – przekroczenia ustalonych poziomów substancji w powietrzu na analizowanym obszarze uznano za mało prawdopodobne. Utrzymany korytarz ekologiczny wzdłuż Wełny stanowi jedną z osi przewietrzania miasta.

Mimo, iż projektowany dokument obejmuje tereny pozostające w granicach obszaru chronionego krajobrazu *Dolina Wełny i Rynna Gołaniecko-Wągrowiecka*, jego realizacja nie rodzi również istotnych problemów związanych z ochroną środowiska. Wskazana forma ochrony jest jedną z najmniej restrykcyjnych form ochrony przyrody. Ponadto, jak wspomniano wcześniej, do czasu sporządzenia niniejszej Prognozy, dla obszaru chronionego krajobrazu *Dolina Wełny i Rynna Gołaniecko-Wągrowiecka* nie określono ustaleń dotyczących czynnej ochrony ekosystemów oraz zakazów wymienionych w art. 24 ustawy z dnia 16 kwietnia 2004 r. o ochronie przyrody. Sporządzający projekt planu uznał dużą wartość przyrodniczą terenów objętych tym projektem, przeznaczając je głównie pod zie-

leń i wyłączając je z zabudowy budynkami. Tym samym zachowane zostały warunki dla kształtowania różnorodności biologicznej, poprawy jakości powietrza i przeciwdziałania zmianom klimatu.

8. Cele ochrony środowiska ustanowione na szczeblu międzynarodowym, wspólnotowym i krajowym istotne z punktu widzenia projektu planu oraz sposoby, w jakich te cele zostały uwzględnione podczas opracowywania dokumentu

Zasadniczym celem ochrony środowiska ustalonym na szczeblu krajowym, wspólnotowym i międzynarodowym, istotnym z punktu widzenia projektowanego dokumentu, **jest zachowanie środowiska w stanie możliwie najmniej zmienionym dla przyszłych pokoleń. Służące temu działania nie powinny jednak przekreślać możliwości zaspokajania potrzeb współczesnego społeczeństwa.** W *ustawie z dnia 27 kwietnia 2001 r. Prawo ochrony środowiska* rozwój społeczno-gospodarczy, w którym następuje proces integrowania działań politycznych, gospodarczych i społecznych, z zachowaniem równowagi przyrodniczej oraz trwałości podstawowych procesów przyrodniczych, w celu zagwarantowania możliwości zaspokajania podstawowych potrzeb poszczególnych społeczności lub obywateli zarówno współczesnego pokolenia, jak i przyszłych pokoleń zdefiniowany został jako zrównoważony rozwój. Jednym z narzędzi służących wsparciu zrównoważonego rozwoju są plany zagospodarowania przestrzennego. Ich rolą jest bowiem organizacja użytkowania przestrzeni stosownie do polityki rozwoju, w tym polityki rozwoju przestrzennego, przyjętej przez poszczególne podmioty prowadzące tę politykę. O takiej roli projektowanego dokumentu przesadzają przepisy *ustawy z dnia 27 marca 2003 r. o planowaniu i zagospodarowaniu przestrzennym*. Art.1, ust. 1 przywołanej ustawy stanowi, że ustawa ta określa:

- 1) zasady kształtowania polityki przestrzennej przez jednostki samorządu terytorialnego i organy administracji rządowej,
- 2) zakres i sposoby postępowania w sprawach przeznaczania terenów na określone cele oraz ustalania zasad ich zagospodarowania i zabudowy

– przyjmując ład przestrzenny i zrównoważony rozwój za podstawę tych działań. Z kolei art. 4 ust.1 cytowanej ustawy stanowi, że ustalenie przeznaczenia terenu, rozmieszczenie inwestycji celu publicznego oraz określenie sposobów zagospodarowania i warunków zabudowy terenu następuje w miejscowym planie zagospodarowania przestrzennego. Tym samym miejscowe plany zagospodarowania przestrzennego stanowią podstawę racjonalnego, zgodnego z zasadą zrównoważonego rozwoju kształtowania środowiska i gospodarowaniu jego zasobami, co w świetle przepisów *ustawy z dnia 27 kwietnia 2001 r. Prawo ochrony środowiska*, obok przeciwdziałania zanieczyszczeniom i przywracania elementów przyrodniczych do stanu właściwego zaliczane jest do głównych sposobów ochrony środowiska. Jednym z takich planów jest projektowany *miejscowy plan zagospodarowania na obszarze miasta Wągrowca doliny rzeki Wełny w rejonie ulicy Piaskowej*.

Na gruncie prawa polskiego ochronę środowiska ukierunkowaną na zrównoważony rozwój gwarantuje *art. 5 Konstytucji Rzeczypospolitej Polskiej*. Najważniejszym dokumen-

tem na polu planowania i zagospodarowania przestrzennego, decydującym o rozmieszczeniu działalności człowieka w przestrzeni, jest *Koncepcja Przestrzennego Zagospodarowania Kraju 2030*, przyjęta uchwałą Nr 239 Rady Ministrów z dnia 13 grudnia 2011 r. Stanowi ona podstawę systemu aktów planistycznych w Polsce.

Do najważniejszych dokumentów prawnomiędzynarodowych, ujmujących problematykę zrównoważonego rozwoju, należą:

- *Agenda 21 przyjęta na konferencji "Środowisko i Rozwój" z inicjatywy ONZ w 1992 r. roku na II Konferencji w Rio de Janeiro,*
- *Konwencja o Dostępie do Informacji, Udziale Społeczeństwa w Podejmowaniu Decyzji oraz Dostępie do Sprawiedliwości w Sprawach Dotyczących Środowiska* - podpisana 25 czerwca 1998 w Aarhus w Danii, podczas IV Paneuropejskiej Konferencji Ministrów Ochrony Środowiska,
- *Przekształcenie naszego świata: Agenda na rzecz zrównoważonego rozwoju 2030* – rezolucja przyjęta przez Zgromadzenie ONZ w dniu 25 września 2015 r.

Z dokumentów wspólnotowych wymienić należy przede wszystkim:

- *Strategię zrównoważonego rozwoju Unii Europejskiej*, przyjętą na posiedzeniu Rady Europejskiej w Goeteborgu, w czerwcu 2001 r.,
- *Strategię „Europa 2020”, przyjętą przez Radę Europejską w Brukseli, w czerwcu 2010 r.*

Znaczna powierzchnia kraju nie jest objęta miejscowymi planami zagospodarowania przestrzennego. Nie pokrywają one w całości również gminy miejskiej Wągrowiec. Taka sytuacja stwarza możliwość wydawanie decyzji lokalizacyjnych i gospodarczych bez należytego uwzględnienia zasad ochrony środowiska i konieczności zachowania ładu przestrzennego, co w dużej mierze przekłada się na stan krajobrazu. W miejscowych planach zagospodarowania przestrzennego racjonalne kształtowanie środowiska oraz gospodarkę zasobami przyrodniczymi, ukierunkowane na utrzymanie równowagi przyrodniczej i trwałości podstawowych procesów przyrodniczych, zapewnia się m.in. przez dostosowanie przeznaczenia terenu do uwarunkowań przyrodniczych oraz kompleksowe rozwiązania problemów zabudowy, ze szczególnym uwzględnieniem gospodarki wodnej, odprowadzania ścieków, gospodarki odpadami, systemów transportowych i komunikacji publicznej oraz urządzania i kształtowania terenów zieleni. Ustalenia projektowanego dokumentu wskazują, że na etapie konstruowania przedmiotowego planu przywołane wymagania uwzględniono. Ustalenia projektowanego dokumentu wpisują się w priorytety środowiskowe ustalone na wszystkich szczeblach (międzynarodowym, wspólnotowym i krajowym). Priorytety te są bowiem ze sobą zbieżne. Przedmiotowy projekt planu dostosowuje przeznaczenie terenów do uwarunkowań przyrodniczych. Wyklucza z zabudowy budynkami obniżenie dolinne wypełnione gruntami organicznymi i narażone na niebezpieczeństwo powodzi, przeznaczając je pod zielen. Zachowuje ciągłość korytarza ekologicznego, wyznaczonego wzdłuż Wełny w *studium uwarunkowań i kierunków zagospodarowania przestrzennego miasta Wągrowiec*. Tym samym zapewnia ochronę różnorodności biologicznej i adaptację do zmian klimatu. Wyznaczone tereny zieleni rozcinają jedynie tereny infrastruktury technicznej – kanalizacji deszczowej, ustalone w *miejscowym planie zagospodarowania przestrzennego doliny rzeki Wełny w rejonie ulic Piaskowej i Straszewskiej*

podjętym *uchwałą Rady Miejskiej w Wągrowcu nr XIII/155/2016 z dnia 29 września 2016 r.* oraz tereny projektowanej drogi rowerowej. Wskazana droga rowerowa uzupełnieni istniejący system komunikacyjny Wągrowca. Służyć będzie również celom rekreacyjnym i ograniczeniu emisji związanej z motoryzacją.

9. Rozwiązania alternatywne do zawartych w projekcie planu

W niniejszej Prognozie nie przedstawiono rozwiązań alternatywnych do zawartych w projekcie planu. Obszar objęty przedmiotowym projektem planu usytuowany jest z dala od obszarów *Natura 2000*. Realizacja ustaleń tego planu pozostanie bez wpływu na cele i przedmiot ochrony obszarów *Natura 2000* oraz ich integralność. Przyjęte przeznaczenie terenów jest zgodne z uwarunkowaniami przyrodniczymi.

10. Rozwiązania zapobiegające, ograniczające lub kompensujące negatywne oddziaływania na środowisko mogące być rezultatem realizacji projektu planu

Zważywszy na przewidywany brak znaczących oddziaływań na środowisko oraz pozytywny wpływ ustaleń projektu planu na poszczególne komponenty środowiska, w szczególności przyrodę ożywioną z człowiekiem łącznie, powietrze i wody oraz *obszar chronionego krajobrazu Dolina Wełny i Rynna Gołaniecko-Wągrowiecka*, w niniejszej prognozie nie zachodziła potrzeba wskazywania rozwiązań zapobiegających, ograniczających lub kompensujących negatywne oddziaływanie na środowisko mogące być rezultatem realizacji projektu planu. Ustalenia *projektu miejscowego planu zagospodarowania przestrzennego miasta Wągrowca doliny rzeki Wełny w rejonie ulicy Piaskowej* pozwalają na zachowanie środowiska w stanie zbliżonym do obecnego, zaspokajając potrzeby współczesnego społeczeństwa oraz potrzeby przyszłych pokoleń, przy zachowaniu terenów ważnych dla kształtowania bioróżnorodności. Ustalone przeznaczenia terenów wraz z przyjętymi ograniczeniami w zakresie zabudowy uznano za wystarczające dla ochrony środowiska, z zastrzeżeniem realizacji przedsięwzięć przy zastosowaniu obowiązujących przepisów. Wśród nich pierwszoplanową rolę odgrywa ustawa *Prawo ochrony środowiska* oraz przepisy szczególne. Szczegółowe zasady:

- ochrony wód określają przepisy ustawy *Prawo wodne*,
- ochrony obszarów i obiektów o wartościach przyrodniczych, krajobrazu, zwierząt i roślin określają przepisy ustawy *o ochronie przyrody*,
- ochrony złóż kopalin oraz innych elementów środowiska, w związku z wykonywaniem *prac geologicznych*, wydobywania kopalin, podziemnego bezzbiornikowego magazynowania substancji oraz podziemnego składowania odpadów określają przepisy ustawy *Prawo geologiczne i górnicze*,
- ochrony gruntów rolnych i leśnych określają przepisy ustawy *o ochronie gruntów rolnych i leśnych*,
- ochrony lasów określają przepisy ustawy *o lasach*,
- ochrony zabytków określają przepisy *ustawy o ochronie zabytków i opiece nad zabytkami*.

Poza ustawami wymienionymi powyżej, regulacje służące ochronie środowiska zawiera szereg innych aktów prawnych. Na terenach objętych projektem planu, zastosowanie znajdują między innymi przepisy takich ustaw jak: *Prawo budowlane*, *ustawa o drogach publicznych*, *ustawa o zbiorowym zaopatrzeniu w wodę i zbiorowym odprowadzaniu ścieków*, *ustawa o odpadach*, *ustawa o utrzymaniu czystości i porządku w gminach*, *ustawa o udostępnianiu informacji o środowisku i jego ochronie, udziale społeczeństwa w ochronie środowiska oraz o ocenach oddziaływania na środowisko*, *ustawa o ochronie zwierząt*.

Ograniczenia wynikające z tych przepisów, celem zapewnienia racjonalnego kształtowania środowiska i gospodarowania jego zasobami, musiały być przeanalizowane na etapie konstruowania przedmiotowego projektu planu oraz opracowywanej dla niego Prognozy. Muszą być też wdrażane przez inwestorów niezależnie od wyartykułowania ich w projektowanym dokumencie.

11. Propozycje metod i częstotliwości przeprowadzenia monitoringu skutków dla środowiska realizacji ustaleń projektowanego planu

Metody:

- analiza zmian stanu szaty roślinnej,

Częstotliwość:

- analogiczna do wymaganej przepisami oceny zmian w zagospodarowaniu przestrzennym (1 raz w kadencji rady),

12. Streszczenie w języku niespecjalistycznym

Niniejsza Prognoza została opracowana w ramach strategicznej oceny oddziaływania na środowisko *projektu miejscowego planu zagospodarowania przestrzennego miasta Wągrowca doliny rzeki Wełny w rejonie ulicy Piaskowej*. Celem planu było ustalenie warunków zabudowy i zagospodarowania terenów, obejmujących fragment miasta Wągrowca dla którego *Wojewódzki Sąd Administracyjny w Poznaniu* uchylił ustalenia *uchwały Rady Miejskiej w Wągrowcu nr XIII/155/2016 z dnia 29 września 2016 w sprawie miejscowego planu zagospodarowania przestrzennego miasta Wągrowca doliny rzeki Wełny w rejonie ulic Piaskowej i Straszewskiej* w zakresie odnoszącym się do części terenów zieleni. Za podstawowy cel środowiskowy projektowanego planu uznano wsparcie zrównoważonego rozwoju, to jest takiego rozwoju społeczno-gospodarczego, w którym następuje proces integrowania działań politycznych, gospodarczych i społecznych, z zachowaniem równowagi przyrodniczej oraz trwałości podstawowych procesów przyrodniczych, w celu zagwarantowania możliwości zaspokajania podstawowych potrzeb poszczególnych społeczności lub obywateli zarówno współczesnego pokolenia, jak i przyszłych pokoleń. Wskazany cel środowiskowy został uznany za ważny zarówno na szczeblu krajowym, wspólnotowym jak i międzynarodowym. Ustalając przeznaczenie terenów, sposób ich zagospodarowania i zabudowy, wzięto pod uwagę szereg czynników, w tym: ochronę środowiska z przyrodą łącznie, ład przestrzenny, oraz wymagania ochrony zdrowia, a także bezpieczeństwa ludzi i mienia. Priorytet przypisano ochronie różnorodności biologicznej i adaptacji do zmian klimatu. Wyłączono z zabudowy budynkami tereny określone w *studium uwarunkowań i kierunków zagospodarowania przestrzennego miasta Wągrowca* jako *tereny przy-*

rodnicze ekosystemu wód otwartych, przeznaczając tereny łądowe pod zieleń i drogę rowerową. Tereny te stanowią korytarz ekologiczny, który zgodnie z prawodawstwem polskim powinien umożliwiać przemieszczanie: roślin, zwierząt i grzybów. W związku ze słabym zainwestowaniem obszaru objętego przedmiotowym projektem planu, środowisko przyrodnicze na tym terenie zostało przekształcone przez człowieka w niewielkim stopniu.

Prognozę sporządzono zgodnie z wymaganiami *ustawy z dnia 3 października 2008 r. o udostępnianiu informacji o środowisku i jego ochronie, udziale społeczeństwa w ochronie środowiska oraz o ocenach oddziaływania na środowisko*.

Analiza stanu i funkcjonowania środowiska w obszarze planu wykazała, że projekt planu obejmuje:

- fragment doliny Wełny, rozcinającej wysoczyznę morenową, na którą nałożone zostały formy wodnolodowcowe w postaci równiny sandrowej,
- tereny sklasyfikowane w ewidencji gruntów jako: użytki rolne (łąki trwałe, grunty orne), grunty pod wodami (grunty pod wodami powierzchniowymi płynącymi) oraz grunty zabudowane i zurbanizowane (zurbanizowane tereny niezabudowane lub w trakcie zabudowy).
- tereny, w podłożu których przy powierzchni dominują torfy i namuły torfiaste – utwory słabonośne,
- tereny narażone na niebezpieczeństwo powodzi w stopniu: niskim, średnim i wysokim,
- grunty o glebach średniej, słabej i bardzo słabej jakości – klasy bonitacyjne: IV, V, VI,
- tereny, z płytko występującym pierwszym poziomem wód – na przeważającej części obszaru do 1 m p.p.t.,
- tereny o klimacie umiarkowanym przejściowym, modyfikowanym przez czynniki lokalne – głównie wody powierzchniowe,
- tereny znajdujące się w całości w zasięgu powierzchniowej formy ochrony przyrody – *obszaru chronionego krajobrazu Dolina Wełny i Rynna Gołaniecko-Wągrowiecka*,
- tereny położone w strefie przekroczeń ustalonych norm jakości powietrza w zakresie pyłu zawieszanego i benzo(a)piranu w pyłe zawieszonym,
- tereny, na których nie stwierdzono siedlisk chronionych, cennych zbiorowisk roślinnych, gatunków roślin i grzybów objętych ochroną, o udokumentowanym występowaniu zwierząt objętych ochroną gatunkową,
- tereny o krajobrazie z klasy krajobrazów dolin i obniżeń.

Na obszarze objętym przedmiotowym projektem planu nie stwierdzono istotnych problemów związanych z ochroną środowiska. W świetle przeprowadzonej analizy stanu tego środowiska, po uwzględnieniu projektowanego przeznaczenia i funkcji wydzielonych terenów stwierdzono potencjalny brak znaczącego oddziaływania, w tym oddziaływania bezpośredniego, pośredniego, wtórnego i skumulowanego, krótkoterminowego, średnio-terminowego i długoterminowego, stałego i chwilowego oraz pozytywnego i negatywnego, na cele i przedmiot ochrony obszarów Natura 2000 oraz integralność tych obszarów, a także na środowisko, a w szczególności na:

- różnorodność biologiczną,
- ludzi,
- zwierzęta,
- rośliny,
- wodę,
- powietrze,
- powierzchnie ziemi,
- krajobraz,
- klimat,
- zasoby naturalne,
- zabytki,
- dobra materialne
- z uwzględnieniem zależności między tymi elementami środowiska i między oddziaływaniami na te elementy.

Zachowanie w projektowanym dokumencie dużego areалу terenów zieleni, wyłączonych z zabudowy budynkami skutkować będzie minimalną ingerencją w środowisko – tak w jego poszczególne komponenty jak i całość powiązań. Wdrożenie w życie ustaleń projektu planu zapewni ochronę istniejącej i projektowanej szaty roślinnej, wraz z tworzonymi przez nią miejscami bytowania zwierząt żyjących w stanie dzikim oraz ciągłość korytarza ekologicznego biegnącego wzdłuż Wełny. Tym samym zachowane zostaną tereny otwarte, stanowiące jedną z osi przewietrzania miasta, sprzyjając poprawie stanu powietrza na terenie Wągrowca. Duży areal zieleni zapobiegać będzie również rozwojowi tzw. miejskiej wyspy ciepła.

W przyszłości, w sytuacji odstąpienia od realizacji projektu planu, dla którego sporządzona została niniejsza prognoza oddziaływania na środowisko, nie należy spodziewać się znaczących zmian w środowisku, będących następstwem kontynuacji dotychczasowego użytkowania i zagospodarowania terenu. Ilość zanieczyszczeń wprowadzanych do środowiska jest niewielka i nie powinna wzrosnąć. Źródłem zanieczyszczenia środowiska mogą tu być jedynie niewielkie ilości nawozów i środków ochrony roślin, niewykorzystanych w procesach wzrostu roślin. Całkowite zaniechanie rolniczego użytkowania skutkować będzie naturalną sukcesją roślinności. Stopniowo zwiększać się będzie udział za drzewień i zakrzewień.

Z uwagi na przewidywany brak znaczących oddziaływań na środowisko oraz pozytywny wpływ ustaleń projektu planu na poszczególne komponenty środowiska, w szczególności przyrodę ożywioną z człowiekiem włącznie, powietrze i wody oraz cele i przedmiot ochrony *obszaru chronionego krajobrazu Dolina Wełny i Rynna Gołaniecko-Wągrowiecka*, w niniejszej prognozie nie zachodziła potrzeba wskazywania rozwiązań zapobiegających, ograniczających lub kompensujących negatywne oddziaływanie na środowisko mogące być rezultatem realizacji projektu planu. Ustalone przeznaczenia terenów wraz z przyjętymi ograniczeniami w zakresie zabudowy uznano za wystarczające dla ochrony środowiska, z zastrzeżeniem realizacji przedsięwzięć przy zastosowaniu obowiązujących przepisów. W związku z tym w prognozie stwierdzono brak konieczności wskazywania rozwiązań zapobiegających, ograniczających lub kompensujących negatywne

oddziaływanie na środowisko mogące być rezultatem realizacji projektu planu. Brak wpływu na cele i przedmiot ochrony obszarów Natura 2000 zdecydował o odstąpieniu od rozpatrywania rozwiązań alternatywnych.

Jako metody kontroli skutków realizacji ustaleń projektowanego planu w Prognozie zaproponowano: analizę zmian stanu szaty roślinnej z częstotliwością 1 raz w kadencji rady gminy.

Materiały źródłowe:

1. Projekt miejscowego planu zagospodarowania przestrzennego miasta Wągrowca doliny rzeki Wełny w rejonie ulicy Piaskowej.
2. Analiza zasadności przystąpienia do sporządzenia miejscowego planu zagospodarowania przestrzennego miasta Wągrowca doliny rzeki Wełny w rejonie ulicy Piaskowej.
3. Projekt miejscowego planu zagospodarowania przestrzennego miasta Wągrowca doliny rzeki Wełny w rejonie ulic Piaskowej i Straszewskiej.
4. Uzasadnienie do uchwały w sprawie przystąpienia do sporządzenia miejscowego planu zagospodarowania przestrzennego miasta Wągrowca doliny rzeki Wełny w rejonie ulic Piaskowej i Straszewskiej.
5. Analiza zasadności przystąpienia do sporządzenia miejscowych planów zagospodarowania przestrzennego miasta Wągrowca dolin rzek Wełny i Nielby.
6. Opracowanie ekofizjograficzne. Miasto Wągrowiec. Zakład usługowy „ODUM”. Chodzież 2003.
7. Szeremietiew M.: Opracowanie ekofizjograficzne na potrzeby Studium uwarunkowań i kierunków zagospodarowania przestrzennego Gminy Wągrowiec.
8. Szeremietiew M., Kiszka A.: Prognoza oddziaływania na środowisko dla projektu miejscowego planu zagospodarowania przestrzennego miasta Wągrowca doliny rzeki Wełny w rejonie ulic Piaskowej i Straszewskiej.
9. Dyrektywa Rady 92/43/EWG z dnia 21 maja 1992 r. w sprawie ochrony siedlisk przyrodniczych oraz dzikiej fauny i flory.
10. Europejska Konwencja Krajobrazowa sporządzona we Florencji dnia 20 października 2000 r.
11. Mapy zagrożenia powodziowego. Prezes Krajowego Zarządu Gospodarki Wodnej. 2015 r.
12. Osadowska J.: Analiza odpływu zlewni Wełny w latach 1975 – 1979. Praca magisterska wykonana w Zakładzie Hydrografii i Klimatologii Instytutu Geografii UAM w Poznaniu. Poznań 1981 r.
13. Raport o stanie jednolitych części wód podziemnych w dorzeczach – stan na rok 2016. PIG_PIB. Warszawa 2017
14. Rozporządzenie Rady Ministrów z dnia 18 października 2016 r. w sprawie Planu gospodarczego wodami na obszarze dorzecza Odry.
15. Strategiczny plan adaptacji dla sektorów i obszarów wrażliwych na zmiany klimatu do roku 2020 z perspektywą do roku 2030.
16. Uchwała Nr 239 Rady Ministrów z dnia 13 grudnia 2011r. w sprawie przyjęcia Konceptcji Przestrzennego Zagospodarowania Kraju.
17. Uchwała Nr XXXIII/853/17 Sejmiku Województwa Wielkopolskiego z dnia 24 lipca 2017 r. w sprawie określenia Programu ochrony powietrza dla strefy wielkopolskiej w zakresie pyłu PM₁₀ , PM_{2,5} oraz B(a)P.
18. Mapa geomorfologiczna Niziny Wielkopolski-Kujawskiej 1 : 300 000 Poznań 2007.
19. Mapa geologiczna Polski w skali 1: 50000 z objaśnieniami – arkusz Wągrowiec.

20. Mapa hydrogeologiczna w skali 1: 50000 z objaśnieniami – arkusze Wągrowiec i Janowiec Wilkp.
21. Mapa geologiczna w skali 1: 200000.
22. Mapa hydrogeologiczna w skali 1:200000.
23. Lorenc H. (red) 2005. Atlas klimatu Polski. IMiGW Warszawa.
24. Kowalczak P.: Zasoby wodne województwa pilskiego, Poznań 1986.
25. Richling A., Ostaszewska K.: Geografia fizyczna Polski. PWN. Warszawa 2005.
26. Kondracki J.: Geografia fizyczna Polski. PWN, Warszawa 1988.
27. Stankowski W.: Rozwój środowiska fizyczno-geograficznego Polski, Warszawa 1981.
28. Strony internetowe: <http://mapy.isok.gov.pl>, <http://www.poznan.rzgw.gov.pl>,
<http://poznan.wios.gov.pl>, <http://www.gios.gov.pl>, <http://www.pgi.gov.pl>,
<http://epsh.pgi.gov.pl>, <http://poznan.rdos.gov.pl>, <https://www.gdos.gov.pl>, <http://wzdw.pl>.